

VE NE-BAL TI SADAM  
SADAMA EESKIRI



Kehtib alates 01.03.2026

TALLINN

2026

## SISUKORD

1.	SADAMA ÜLDANDMED .....	3
1.1	Sadama pidaja ettevõtlusvorm.....	3
1.2	Asukoht, maa-ala ja akvatooriumi piiritus.....	3
1.3	Tehnilised andmed .....	3
1.4	Sadamaala skeem ning navigatsioonimärkide asendiplaan .....	5
1.5	Veesõidukite gabariidipiirangud .....	5
1.6	Keskonnakaitse nõuetest, lasti ohtlikkusest tulenevad piirangud .....	6
1.7	Tööaeg .....	6
2	VEESÕIDUKITE SADAMASSE SISENEMISE, SEAL SEISMINE JA LAHKUMINE.....	7
2.1	Sisenemise ja väljumiskavatsusest teatamine .....	7
2.2	Sisenemise ja lahkumisloa andmine ja laeva kinnipidamine .....	7
2.3	Lootsimise korraldamine .....	8
2.4	Sisenemisformaalsused vastavalt karantiini-, tolli- ja piirivalverežiimile .....	8
2.5	Side korraldamine veesõidukitega .....	9
3	LAEVALIIKLUS SADAMA AKVATOORIUMIL .....	9
3.1	Laevade liiklemine sadama akvatooriumil .....	9
3.2	Laevade pukseerimine .....	10
3.3	Liiklus jääoludes .....	10
3.4	Laevade dokkimine .....	10
3.5	Süvendus ja tuukritööd.....	11
3.6	Nõuded sildunud veesõidukitele .....	11
3.7	Tööde tegemine laeval.....	12
3.8	Laeva ühendamine kaldasüsteemidega .....	12
4	SADAMATEENUSED JA SADAMATASUD .....	13
4.1	Üldsätted .....	13
4.2	Kahju hüvitamine.....	13
5	OHTLIKE KAUPADE JA NAFTASAADUSTE KÄITLEMINE .....	13
5.1	Ohtlike kaupade käitlemine .....	13
5.2	Kütuse ja määrdeainetega varustamine .....	13
6	LAEVAHEITMETE JA LASTIJÄÄTMETE VASTUVÕTT .....	14
7	TULEOHUTUSNÕUDED SADAMAS JA PÄÄSTETÖÖDE KORRALDAMINE.....	14
8	MEDITSIIINIABI JA ERITEENISTUSTE VÄLJAKUTSUMISE KORD .....	15
	Lisa 1.....	16
	Lisa 2 .....	17

# 1. SADAMA ÜLDANDMED

## 1.1 Sadama pidaja ettevõtlusvorm

Sadama nimi	Vene-Balti Sadam
Sadama kood	EE VEB
Sadama ülesanne	Sadamateenuseid osutatakse sõltumata veesõiduki suurusest
Sadama pidaja	Vene-Balti Sadam OÜ
	Registrikood 10669603
	Kopli 103/33 Tallinn, Eesti
Ettevõtluse vorm	Osaühing. Seaduse ja põhikirja alusel.
Koduleht	<a href="http://www.portvenebalti.ee">www.portvenebalti.ee</a>

## 1.2 Asukoht, maa-ala ja akvatooriumi piiritletus

Sadama asukoht	Harju maakond, Tallinna linn, Põhja-Tallinna linnaosa, Kopli 103
Sadama maa-ala	Kadastrüksus 78408:808:0260, registriosa 194201
Akvatooriumi piiritletus	1. 59°27'32.28 N 24°39'40.68 E 2. 59°27'30.54 N 24°39'40.14 E 3. 59°27'25.92 N 24°39'34.98 E 4. 59°27'22.50 N 24°39'26.16 E 5. 59°27'07.98 N 24°38'57.72 E 6. 59°27'36.06 N 24°38'24.18 E 7. 59°28'07.86 N 24°38'24.00 E 8. 59°27'59.70 N 24°38'49.56 E
Sadama koordinaadid (Lõunamuuli otsa kohal)	$\phi = 59^{\circ}27.40$ N $\lambda = 24^{\circ}39.38$ E
e-post	<a href="mailto:port@blrt.ee">port@blrt.ee</a>
Telefon	+372 610 2753

## 1.3 Tehnilised andmed

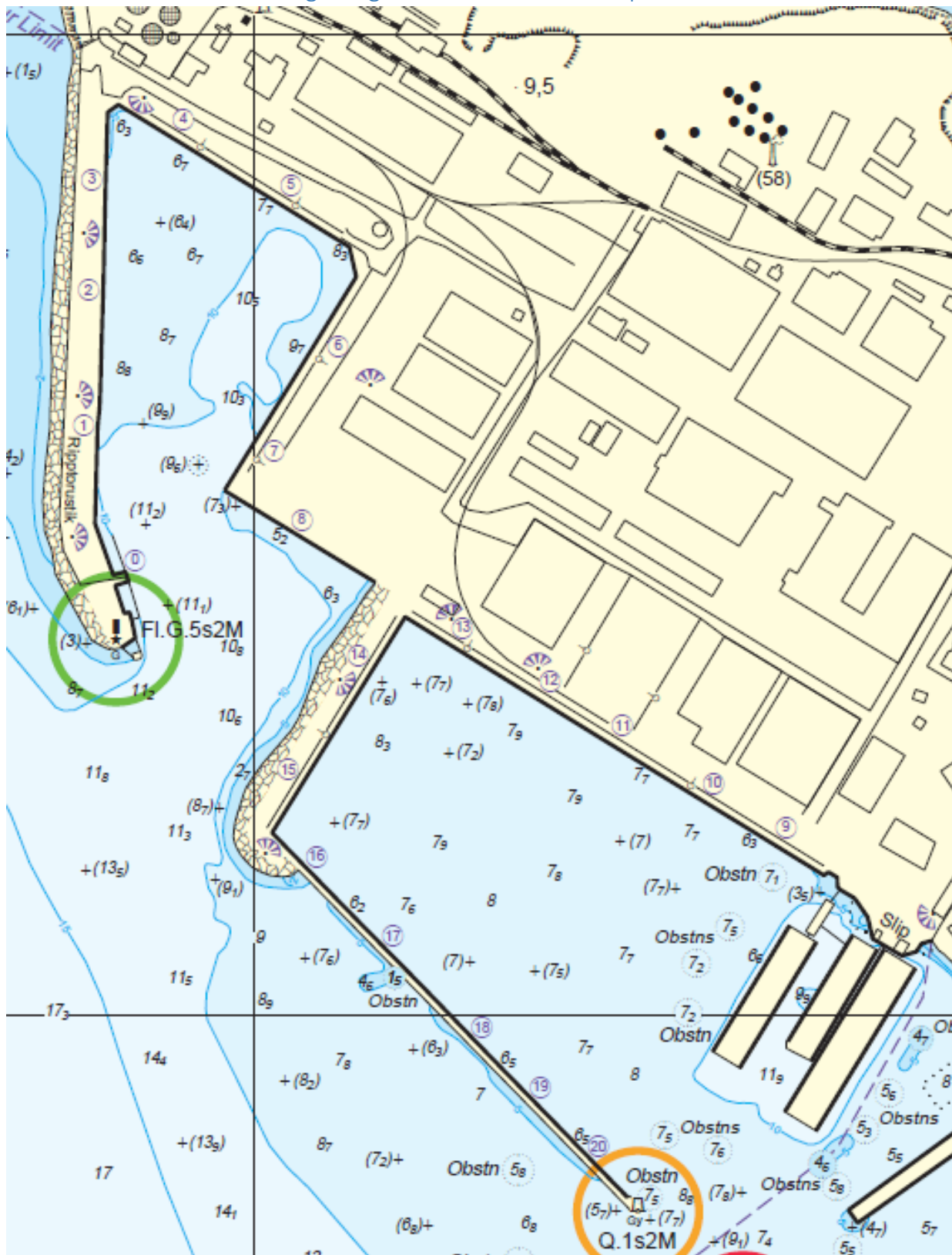
- 1.3.1 Sadam on kaitstud avamere lainetuse eest muulidega.
- 1.3.2 Sadamas on 22 kaid numeratsiooniga 0 kuni 21. Kaide kogupikkus on 2417 m.
- 1.3.3 Sadamal on kaks eraldi sissepääsuga basseini - Põhjabassein ja Lõunabassein.
- 1.3.4 Põhjabassein koosneb kaidest number 0 kuni 8. Sadamasuu laius on ca 130 m, bassein on kaitstud avamere lainetuse eest Vana-Lääne muuliga, mille üldpikkus on 480 m.
- 1.3.5 Kaid number 0 ja 1 on kasutusel laevade lühiajalise seisukaina.
- 1.3.6 Kaisid 2 kuni 8 kasutatakse remonditavate laevade, kalakasvatus pargaste ja kaubalaevade teenindamiseks. Kaidel 4-7 on portaalkraanad tõstejõuga 10 tonni.
- 1.3.7 Kail number 8 on loodud võimalused laevade utiliseerimiseks.
- 1.3.8 Lõunabassein koosneb kaidest number 9 kuni 21. Sadamasuu laius on ca 120 m, bassein on kaitstud avamere lainetuse eest Lääne muuliga mille pikkus on 240 m ning mis eraldab lõunabasseini põhjabasseinist ja Lõunamuuliga mille üldpikkus on 500 m.
- 1.3.9 Lõunabasseini sadamasuu vastas asetsevad kolm ujvdokki.
- 1.3.10 Kaisid 9 kuni 15 kasutatakse remonditavate laevade teenindamiseks. Erandiks on kai number 11, kus lisaks veesatakse kalakasvatus pargaseid ja teenindatakse kaubalaevu keerukate ja raskete konstruktsioonide laadimiseks. Kail number 11 on mobiilne raskekaalu kraana tõstejõuga 850 tonni.
- 1.3.11 Kai liinil 9 kuni 13 on neli portaalkraanat, kaks tõstejõuga 10 tonni, üks tõstejõuga 20 tonni ja üks tõstejõuga 32 tonni.
- 1.3.12 Kai liinil 14 kuni 15 asetsevad kaks portaalkraanat üks tõstejõuga 20 tonni ja teine tõstejõuga 30 tonni.

1.3.13 Kaid 16 kuni 20 on mõeldud seisukaideks ja sadama teeninduslaevastiku sildumiseks. Varustuse toomine laevale autotranspordiga on raskendatud muuli kitsuse tõttu.

1.3.14 Kai äärsete sügavuste tabel

Deklareeritud sügavus kai ääres on väikseim sügavus, mis on mõõdetud 1,0 meetri kauguselt kai servast				
Kai number	Pikkus (m)	Sügavus (m) EH 2000	Märkused	Kasutajate prioriteet
0	135	10,6		Seisulaevad, peamasina katsetused
1	112	8,4		Seisulaevad
2	128	8,7		Remondilaevad
3	158	4,3 – 6,2	Alates 3/4 kai nurgast	Remondilaevad, kalakasvatus pargased
4	130	5,2 – 8,2	Alates 3/4 kai nurgast	Kalakasvatus pargased, kaubalaevad
5	130	7,7 – 8,2		Kaubalaevad
6	120	9,6		Kaubalaevad
7	120	9,6		Kaubalaevad
8	150	5,2		Remondilaevad/Laevad utiliseerimiseks
9	94	4,9 – 6,2	Alates 9 kai nurgast kai 10 suunas	Remondilaevad
10	94	6,6		Remondilaevad
11	94	7,7		Remondilaevad, kaubalaevad, kalakasvatus pargaste ja konstruktsioonide veeskamine
12	94	7,7		Remondilaevad
13	94	7,7		Remondilaevad
14	122	7,7		Remondilaevad
15	122	7,4		Remondilaevad
16	100	6,2		Seisulaevad
17	100	6,3		Seisulaevad
18	100	6,5		Seisulaevad
19	100	6,6		Seisulaevad
20	86	6,3		Seisulaevad
21	37	10,0		Ujuvdokk-2 ja UD-22

#### 1.4 Sadamaala skeem ning navigatsioonimärkide asendiplaan



#### 1.5 Veesõidukite gabariidipiirangud

	Põhjabassein	Lõunabassein
Veesõiduki suurim pikkus	185 m	200 m
Veesõiduki suurim laius	35 m	35 m
Veesõiduki suurim süvis (null veetaseme juures EH 2000)	10,2 m	7,1 m
Veesõiduki kogumahutavus	7 500 ja enam	7 500 ja enam

- 1.5.1 Laevaga sadamas manööverdamisel tuleb arvestada, et laeva kiilualune varuvesi (vabavesi) oleks vähemalt 5% laeva süvisest. Juhul, kui laeva kiilualuse varuvee 5% arvutamisel on see:
- alla 20 cm, siis loetakse manööverdamisel minimaalseks laeva kiilualuse varuvee nõudeks 20 cm;
  - üle 40 cm, siis loetakse manööverdamisel minimaalseks laeva kiilualuse varuvee nõudeks 40 cm.
- 1.5.2 Varuvee arvestamisel tuleb lähtuda deklareeritud sügavusest ja minimaalne kiilualune varuvesi tuleb tagada igas olukorras, olenemata veetaseme kõikumisest või laeva manööverdamisest või liikumisel tekkinud süvise suurenemisest.
- 1.5.3 Lubatust suuremate gabariitidega laeva sisenemine sadamasse, sealt väljumine ja sadama akvatooriumis manööverdamine toimub sadamakapteni kirjalikul loal piirideni, millega on tagatud navigatsiooniohutus vastavalt ilmastiku- ja manööverdustingimustele.
- 1.5.4 Sadam ei osuta teenuseid harrastusmeresõitjatele.

## 1.6 Keskkonnakaitse nõuetest, lasti ohtlikkusest tulenevad piirangud

- 1.6.1 Ohtlike kaupu käideldakse sadamas vastavalt Eesti seadusele ja Rahvusvahelisele ohtlike kaupade mereveo eeskirjale (International Maritime Dangerous Goods Code).
- 1.6.2 Ohtliku lasti käideldakse sadamas vastavalt kemikaaliseaduse ja selle alusel kehtestatud õigusaktide ning rahvusvahelise konventsiooni nimelude ohutusest merel VII peatüki ja rahvusvahelise konventsiooni merereostuse vältimiseks laevadelt lisade I kuni III alusel kehtestatud rahvusvaheliste ohtlike lastide mereveo eeskirjade nõuetele.

## 1.7 Tööaeg

- 1.7.1 Sadama administratsiooni tööaeg on esmaspäevast reedeni 0800 – 1700. Lõunavaheaeg 1200 – 1300.
- 1.7.2 Sadama dispetšer töötab 7 päeva nädalas ööpäevaringselt
- 1.7.3 Sadama puhkepäevad on laupäev ja pühapäev ning järgmised riiklikud rahvuspühad:
- |              |   |
|--------------|---|
| 1 Jaanuar    | Uusaasta                                  |
| 24 Veebruar  | Iseseisvuspäev, Eesti Vabariigi aastapäev |
| Varieerub    | Suur reede                                |
| Varieerub    | Ülestõusmispühade 1. Püha                 |
| Varieerub    | Nelipühade 1. Püha                        |
| 1 Mai        | Kevadpüha                                 |
| 23 Juuni     | Võidupüha                                 |
| 24 Juuni     | Jaanipäev                                 |
| 20 August    | Taasiseseisvumispäev                      |
| 24 Detsember | Jõululaupäev                              |
| 25 Detsember | Esimene Jõulupüha                         |
| 26 Detsember | Teine Jõulupüha                           |
- 1.7.4 Sadama navigatsioonihooaeg. Sadam on navigatsiooniks avatud aastaringselt.
- 1.7.5 Kohaliku aja erinevus UTC-st. Suvel + 3 tundi (märtsi viimasest pühapäevast). Talvel +2 tundi (oktoobri viimasest pühapäevast)
- 1.7.6 Üldandmed sadamas tegutsevate ettevõtjate kohta:

Vene-Balti Sadam OÜ	Sadampidaja laevaliikluse koordineerimine akvatooriumil ja sadamalaevastikuga opereerimine Kopli 103, 11712 Tallinn, Eesti tel. (+372) 610 2205 e-mail <a href="mailto:port@blrt.ee">port@blrt.ee</a>
Western Ships Agency OÜ	Laevade agenditeenused Kopli 103, 11712 Tallinn, Eesti tel. (+372) 5621 0888 e-mail <a href="mailto:wsa@blrt.ee">wsa@blrt.ee</a>
Tallinn Shipyard OÜ	laevaremont, ujuvdokkide eksploatatsioon Kopli 103, 11712 Tallinn, Eesti tel. (+372) 610 2252 e-mail <a href="mailto:shipyard@blrt.ee">shipyard@blrt.ee</a>
BLRT Transiit OÜ	stividoriteenused iga liiki kaupade lastimine ja lossimine, kraanade eksploatatsioon. tel. (+372) 610 2170 Kopli 103, 11712 Tallinn, Eesti

Aspidora AS	e-mail <a href="mailto:transiit@blrt.ee">transiit@blrt.ee</a> tollilao/tolliterminali teenused tel (+372) 610 2217 Kopli 103, 11712 Tallinn, Eesti
Marketex Offshore Construction OÜ	e-mail <a href="mailto:aspidora@blrt.ee">aspidora@blrt.ee</a> terasest, roostevabast terasest ja alumiiniumist tootete, sealhulgas kõrgtehnoloogilisi seadmete, avamere nafta ja gaasitööstuse, avamere tuuleparkide ja taristutele toodete tootmine. tel. (+372) 610 2535 Kopli 103, 11712 Tallinn, Eesti
Marketex Marine OÜ	e-mail <a href="mailto:marketex.offshore@blrt.ee">marketex.offshore@blrt.ee</a> keerulised erilahendused, valmistamiseks väikelaevaehitus- ja kalakasvatusturgudele terasest, roostevabast terasest ja alumiiniumist suuremõõtmelisi tooteid ja aluseid. tel. (+372) 610 2553 Kopli 103, 11712 Tallinn, Eesti
Metruna OÜ	e-mail <a href="mailto:marketex.marine@blrt.ee">marketex.marine@blrt.ee</a> musta ja värvilise vanametalli kokkuost, käitlemine ja müük. laevade ja muude ujuvvahendite ringlusse võtt. tel. (+372) 610 2933 Kopli 103, 11712 Tallinn, Eesti e-mail <a href="mailto:info@metruna.ee">info@metruna.ee</a>

## 2 VEESÕIDUKITE SADAMASSE SISENEMISE, SEAL SEISMINE JA LAHKUMINE

### 2.1 Sisenemise ja väljumiskavatsusest teatamine

- 2.1.1 Sadamasse saabuva laeva agent või kapten on kohustatud esitama info laeva planeeritavast saabumisest, elektroonilisse mereinfosüsteemi (edaspidi EMDE), kättesaadav veebiaadressil [www.emde.ee](http://www.emde.ee), 72 ja 24 tundi ette või vahetult pärast väljumist eelmisest sadamast, kui merereisi kestvus on alla 24 tunni ning lisaks täpsustama laeva saabumisest sadamasse 2 tundi ette.
- 2.1.2 Turvalisuse eelteade tuleb läbi EMDE süsteemi esitada mitte hiljem kui 24 tundi enne laeva saabumist või vahetult pärast väljumist eelmisest sadamast, kui merereisi kestvus on alla 24 tunni.
- 2.1.3 Häirete korral elektroonilises mereinfosüsteemis edastatakse kõik elektroonilises mereinfosüsteemis nõutud andmed ja dokumendid sadama dispetšerile e-posti teel [sadam.dispetser@blrt.ee](mailto:sadam.dispetser@blrt.ee). Sadamakaptenil on vastavalt vajadusele õigus nõuda laevalt ka muude rahvusvaheliselt nõutavate tunnistuste esitamist.
- 2.1.4 Väljumiskavatsusest peab laev teatama sadama dispetšerit vähemalt 4 tundi enne laeva väljaklaarimise algust, täpsustusega 2 tundi enne eeldatavat väljumisaega e-mail: [sadam.dispetser@blrt.ee](mailto:sadam.dispetser@blrt.ee) /tel: +372 53 419 708.
- 2.1.5 Laeva väljaklaarimisel on laeva agent või kapten kohustatud esitama nõutava informatsiooni ja vajalikud dokumendid vastavalt Vabariigi Valitsuse 19 mai 2004 a määrusele nr 194 „Laevade ja väikelaevade sisemerre, sadamatesse ning piiriveekogude Eestile kuuluvatesse vetesse sisenemise ja neist väljumise kord“ (<https://www.riigiteataja.ee/akt/13249666?leiaKehtiv>) alusel. Kogu nõutav informatsioon ja kõik dokumendid esitatakse EMDE kaudu.
- 2.1.6 Kui laev ei lahku sadamast pärast kokkulepitud aja möödumist, sh kui laev jääb kai äärde muul kui vääramatu jõu (sh ebasobiva ilmastiku) põhjusel, hüvitab laeva omanik ja reeder sadamapidajale sellega tekitatud kahju, sh sadamapidaja poolt teisele operaatorile makstud hüvitise, *demurrage* jne. Lisaks võetakse laevalt lisatasu sadama hinnakirjas sätestatud määras.
- 2.1.7 Kui mingi sadamas tegutseva operaatori laev jääb pärast kokkulepitud aja möödumist kai äärde ning seisma jäämise põhjuseks on laeva tehniline põhjus või mõni muu sadamas tegutseva operaatorist olenemata põhjus, siis kannab laev (laeva omanik, reeder, prahtija solidaarselt) vastutust sellega tekitatud kahju eest teisele sadamas tegutsevale operaatorile, kelle laeva ei saa vastu võtta ning kes võib saada selle tulemusel finantsiliselt kannatada.

### 2.2 Sisenemise ja lahkumisloa andmine ja laeva kinnipidamine

- 2.2.2 Laev lubatakse sadamasse kui on täidetud järgmised kriteeriumid:
- Veesõiduk vastab kehtestatud gabariidipiirangutele
  - On läbi viidud sisenemiskavatsusest teavitamine vastavalt punktidele 2.1.1 kuni 2.1.3
  - Puuduvad ilmastikust tulenevad ohud ja piirangud

- d) Puuduvad navigatsiooni ohud ja piirangud.
  - e) Sadamas on olemas vajalikud kai kohad.
- 2.2.3 Laev ei tohi sadamast lahkuda ilma sadamakapteni või dispetšeri loata.
- 2.2.4 Sadamakapten võib keelata laeval sadamast lahkuda ja pidada laeva kinni muuhulgas, kui:
- a) laeva väljumiskavatsusest ei teavitatud vastavalt käesolevale eeskirjale (p 2.1.4 ja 2.1.5);
  - b) pädeva ametiasutuse korraldusel;
  - c) laevaga seotud sadamatasu (4. peatükk) on kasvõi osaliselt maksmata;
  - d) sadamas tegutsevate operaatorite taotlusel, kui neil on vastav merinõue laeva suhtes;
  - e) laev on arestitud;
  - f) laeva suhtes on maksmata keskkonnakahju hüvitis vms keskkonnatrahv;
  - g) laevaomaniku või prahtija suhtes on nõudeid seoses laevahuku, laevade kokkupõrgete või sadamarajatiste kahjustamisega;
  - h) muul seaduses sätestatud juhul.
- 2.2.5 Sadamatasu võla korral võib laeva kinni pidada kuni sadamatasu on täies ulatuses makstud.

## 2.3 Lootsimise korraldamine

- 2.3.1 Lootsimine on kohustuslik kõikidele laevadele, välja arvatud:
- a) riigihaldusülesandeid täitev Eesti riigilippu kandev laev ja riigile teenust osutav laev;
  - b) sadamateenust osutav laev;
  - c) Eesti riigilippu kandev süvenduslaevastiku laev;
  - d) laev kogumahutavusega alla 500 GT;
  - e) laev, mille kapten omab lootsitasõidu luba;
  - f) laev inimelu päästmisel, õnnetusjuhtumi ärahoidmisel või sellest tuleneva kahju vähendamisel;
  - g) laev, millele vääramatut jõu tõttu ei ole võimalik lootsiteenust kasutada;
  - h) Eesti Vabariigi sõjalaevad;
  - i) Põhja-Atlandi Lepingu Organisatsiooni liikmesriigi ja muu välisriigi, kellega Eesti teeb sõjalist koostööd, sõjalaevad ning ranniku- ja piirivalve ja reostustõrje funktsiooni täitvad Euroopa Liidu liikmesriigi ja Euroopa Majanduspiirkonna liikmesriigi laevad, välja arvatud juhul, kui laev kasutab sadama akvatooriumil manööverdamiseks või sadamasse sisenemiseks või sealt väljumiseks vedurlaeva teenust või kui lootsiteenust nõuab sadamapidaja.
- 2.3.2 Lootsiteenust sadamasse sisenemisel ja sadamast väljumisel osutab Riigilaevastik (edaspidi lootsiteenusepakkuja).
- 2.3.3 Lootsi vastuvõtu koha koordinaadid:
- a) Suurupi laevateel –  $\phi = 59^{\circ}29'4'' \text{ N}$ ;  $\lambda = 24^{\circ}33' \text{ E}$
  - b) Tallinna laht (sisenemine põhjakaarest) –  $\phi = 59^{\circ}37'5'' \text{ N}$ ;  $\lambda = 24^{\circ}38' \text{ E}$
- 2.3.4 Lootsiteenust sadamasisese ümberpaigutuse puhul osutab sadamapidaja.
- 2.3.5 Sadama Lootsi jaam:  
 Vene Balti Sadam OÜ, Kopli 103, 11712  
 Tel: +372 53 419 708;  
 E-post: [sadam.dispetsjer@blrt.ee](mailto:sadam.dispetsjer@blrt.ee);  
 ULL kanal 11, kutsung "KOPLI".
- 2.3.6 Vene Balti Sadam OÜ osutab lootsi tellimise teenust. Lootsi tellimine toimub Vene-Balti Sadama Lootsi jaama kaudu saabumisel: 24 tundi, täpsustusega 6 ja kinnitamisega 2 tundi enne laeva saabumist lootsi vastuvõtukohta.
- 2.3.7 Saabumisteade peab sisaldama järgnevaid andmeid:
- a) laeva nimi, kapteni nimi, kutsung ja lipuriik;
  - b) laeva mõõtmed: suurim pikkus, laius, vööri ja ahtri süvis, GT;
  - c) eeldatav saabumine (ETA) lootsijaama;
  - d) lasti omadused, kui on - siis IMDG Code klassifikatsiooni alla kuuluva lasti kogus.
- 2.3.8 Laeva väljumisel sadamast tuleb lootsi tellimus esitada vähemalt 4 tundi ja kinnitada 2 tundi enne väljumist.
- 2.3.9 Juhul, kui lootsiteenus ei ole tellitud vastavalt punktidele 2.3.4 – 2.3.8, hüvitab laevaomanik kõik kulud Vene Balti Sadam OÜ-le.

## 2.4 Sisenemisformaalsused vastavalt karantiini-, tolli- ja piirivalverežiimile

- 2.4.1 Laeva sisenemise ja lahkumise korraldamine seoses karantiini-, tolli ja piirirežiimiga toimub vastavalt Eesti Vabariigi õigusaktidele.

- 2.4.2 Piirikontroll sadamas toimub piirivalvurite eelneval väljakutsel laeva agendi, selle puudumisel reederi kaudu.
- 2.4.3 Laeva sisenemisel sadamasse ei tohi keegi enne piiri- ja tollikontrolli teostava ametniku saabumist laevalt lahkuda, toimetada kaldale kaupa või esemeid. Ilma piirivalve loata ei tohi keegi minna laeva pardale.
- 2.4.4 Kui laev saabub sadamasse nakkusohtlikust piirkonnast ja laeva pardal nakkushaige või nakkuskahtlane isik, siis läheb esimesena laeva pardale terviseameti järelevalveametnik, kes otsustab, kas anda laevale vabasuhtlemisluba või panna laev karantiini.

## 2.5 Side korraldamine veesõidukitega

- 2.5.1 Sadama ULL raadiojaam tegutseb ööpäevaringselt kutsungiga „KOPLI“ kanalil 11.
- 2.5.2 Laev võib sadamas seismisel võtta ühendust dispetšeriga kanalil 11 või telefonil +372 53 419 708.
- 2.5.3 15 minutit enne laeva sisenemist sadamavärvatesse peab laeva kapten küsima kanalil 11 dispetšerilt luba.
- 2.5.4 Laev peab 15 minutit enne sadamast lahkumist küsima luba dispetšerilt kanalil 11.
- 2.5.5 Laeva saabumisel ja lahkumisel toimub suhtlus sildumiste ajal kaldamadrustega kanalil 11.
- 2.5.6 Laevade dokkimisel toimub side laeva, doki, puksiiride, kaldamadrustega ja dispetšeri vahel ULL töökanalil 6.

## 3 LAEVALIIKLUS SADAMA AKVATOORIUMIL

### 3.1 Laevade liiklemine sadama akvatooriumil

- 3.1.1 Laeva sildumiskohast informeeritakse laeva ja lootsi õigeaegselt ette.
- 3.1.2 Laevade sisenemise ja väljumise järjekorra määrab dispetšer, kui sadamakapten ei määra teisiti.
- 3.1.3 Igasugune laevade liikumine sadama akvatooriumil võib toimuda ainult dispetšeri loal.
- 3.1.4 Sisenemine Põhjabasseini ja väljumine sealt on keelatud, kui siseneva või väljuva laeva ja kail nr "0" seisva laeva (pikkusega üle 170m ja enam) summaarne pikkus ületab 300m.
- 3.1.5 Sisenemine Lõunabasseini ja väljumine sealt on keelatud, kui laeva maksimaalne süvis null veetaseme juures ületab 7,1 m. Piirang on tingitud doki ankrute olemasolust laevateel 7,5 m sügavusel (EH 2000).
- 3.1.6 Lääne ja loode tuuled tugevusega 7 palli tekitavad sadama värvates tugeva külglainetuse ja triivi.
- 3.1.7 Halva nähtavuse või halbade ilmastikuolude korral otsustab sadamasse sisenemise ja sealt väljumise laeva kapten kooskõlas lootsi ja dispetšeriga, kui sadamakapten ei määra teisiti.
- 3.1.8 Tuule kiirusel üle 14m/s toimub laevaliiklus sadama veealal ning sadamasse sisse- ja väljasõit ainult laeva kapteni nõusolekul arvestades laeva tehnilisi võimeid ja gabariite.
- 3.1.9 Sadama akvatooriumil on liiklemine keelatud kui tuule kiirus tõuseb 18 m/s ja enam.
- 3.1.10 Laevade sildumisoperatsioonid lõpetatakse, kui nähtavus on alla 0,3 miili.
- 3.1.11 Sadama akvatooriumil peab laev liikuma minimaalse kiirusega mille puhul ta säilitab juhitavuse rooli abil. Laeva käituri töörežiim peab olema selline, mis ei ohusta teisi kai ääres seisvaid laevu.
- 3.1.12 Ujuvdokkidest lähemal kui 100 meetrit on ankrud alla andmine keelatud.
- 3.1.13 Lähenedes kiirus kaile sildumisel ei tohi ületada 6 cm/s. Lähenedesnurk ei või olla suurem kui 5°. Sadama kai äärde sildunud laevade pikivahe peab olema võimalusel vähemalt 1/10 suurema laeva kogupikkusest.
- 3.1.14 Lubatust suuremate mõõtmetega laeva sisenemine toimub igal konkreetsel juhul ainult sadamakapteni kooskõlastamisega.
- 3.1.15 Laevade, välja arvatud abilaevade, sildumistest vastuvõtmist-äraandmist korraldab sadamapidaja.
- 3.1.16 Laeva ümberpaigutamise ajal peavad laeva peamasin, rooli-, ankrud ja sildumisseadmed üldjuhul olema töökorras.
- 3.1.17 Laevade haalamine piki kaid ja übersildumine sadama akvatooriumil on lubatud üksnes dispetšeri või sadamakapteni loal.
- 3.1.18 Laevu võib üldjuhul haalata pikki kaid puksiire kasutamata kuni 100m kaugusele (kui ei esine tuult, mis surub laeva vastu kaid), kaugemale kui 100 m haalatakse puksiiride abil.
- 3.1.19 Pikki kaid haalamisel tuleb arvestada alati tuule suunda ja tugevust, kui tuule suund ja tugevus on selline, mis surub laeva vastu kaid ja on oht kahjustada laeva pikkiliikumisel vendreid ja nende kinnitusi, toimub pikki kaid haalamine alati puksiiridega. Antud nõue on tingitud sellest, et vältida

vendrite ja nende kinnituste kahjustamist, mille kutsub esile tugeva tuulega vastu vendreid survet avaldav ja pikki vendreid liikuv laev.

- 3.1.20 Kui laeva tehniline võimekus lubab pikki kaid haalamist teostada oma käiturite abil, mis näeb ette kaist eemaldumist ja taas sildumist puksiire kasutamata, siis see on lubatud, kuid antud tingimus tuleb kooskõlastada sadamakapteniga.
- 3.1.21 Laeva ümberpaigutamine sadamas teise kai äärde või haalamine pikki kaid kaugemale kui 100 m, toimub lootsiga pardal.
- 3.1.22 Laevade ümberpaigutamine sadamas või haalamine pikki kaid toimub laevaomaniku või neid teenindava operaatori kulul (vastavalt nendevahelisele kokkuleppele).

## 3.2 Laevade pukseerimine

- 3.2.1 Navigatsiooniohutuse tagamiseks laevade sisenemisel, väljumisel ja ümberhaalamise on vedurlaeva kasutamine kohustuslik järgnevatele laevadele:
  - a) Laevad 2000 GT ja enam, kui neil puudub vööriõtkur.
  - b) Laevad 4000 GT ja enam olenemata vööriõtkuri olemasolust.
  - c) Laevad 6000 GT ja enam, kui neil puudub vööriõtkur, on kohustatud kasutama kahte vedurlaeva.
- 3.2.2 Käesolevat nõuet võib muuta üksnes sadamakapteni kirjalikul nõusolekul, võttes arvesse laeva tehnilisi omadusi ja sadamas valitsevat ilmastiku ja navigatsioonilist olukorda.
- 3.2.3 Puksiiride tellimine toimub sadama kaudu, kes tagab puksiirteenuse toimimise sadamas. Kolmandalt osapoolelt võib pukseerimisteenust tellida üksnes juhul, kui sadam ei suuda ise teenust osutada ja sellest on eelnevalt osapooli informeeritud. Pukseeritava laeva kapten vastutab ohutu pukseerimise eest vastavalt Eesti kaubandusliku meresõidu seadusele.
- 3.2.4 Laeva pukseerimise puhul kannab sadam ja reeder ise oma vara kahjustamise riisikot ega või nõuda teiselt poolt hüvitist oma varale tekitatud kahju eest, samuti oma töötajatele tekitatud õnnetuse või vigastuse eest täies ulatuses ning tal ei ole õigust nõuda teiselt poolt hüvitist, isegi kui kahju või vastutus on põhjustatud teise poole lepingu rikkumisest või hooletusest. Muus osas kohaldavad pooled Bimco Towcon tüüptingimustes sätestatud vastutuse sätteid, sh vastutuse piiranguid.
- 3.2.5 Laevade ümberpaigutamisel sadamas ühe kai ääres teise äärde määratakse puksiiride arv võttes arvesse laeva gabariite, ilmastikku ning laeva tehnilist seisundit.
- 3.2.6 Laevade dokkimisel määratakse puksiiride arv võttes arvesse laeva gabariite, ilmastikku ning laeva tehnilist seisundit. Üldjuhul on laeva dokkimisel ohutuse taganuseks nõutav 2 puksiiri abi.
- 3.2.7 Dokki nr 2 sisenemisel, kui laeva jõuseadmed ei ole töökorras on kohustuslik 3 puksiiri abi, kui sadamakapten ei otsusta teisiti. Väljumisel dokist nr 2 on nõutav 2 puksiiri abi olenemata laeva jõuseadmete seisukorrast.
- 3.2.8 Dokki nr 22 sisenemisel on nõutav 2 puksiiri abi olenemata laeva jõuseadmete seisukorrast. Kui laeva tühikaal on rohkem kui 8000 t või laeva laius on 24 m ja enam või laeva vööri ja/või ahtri konstruktsiooni eripärast lähtuvalt, on kohustuslik 3 puksiiri abi.

## 3.3 Liiklus jääoludes

- 3.3.1 Sadama akvatooriumil tagavad liikluse jääoludes sadama vedurlaevad.
- 3.3.2 Riiklik jäämurdeteenistus tagab laevaliikluse sadama akvatooriumini. Informatsioon agendi ja sadamakapteni teenistuse kaudu.

## 3.4 Laevade dokkimine

- 3.4.1 Laevade dokkimist ei ole soovitatav teostada kui:
  - a) tuul dokkide diametraaltasapinna suhtes ületab nurka 45° (külgtuul) ning sellise tuule kiirus on üle 8 m/s.
  - b) tuulte puhangud ületavad 10 m/s
  - c) laine kõrgus ületab 0,6m
- 3.4.2 Laevade dokkimist ei tohi sooritada pimedal ajal kui:
  - a) Laev on avariiline
  - b) Laeva veealune osa on kaetud jääga
  - c) Laev on eriotstarbeline mis omab spetsiifilist veealust osa
  - d) Laev on minemas vanaraua utili ja dokis lõplikuks utiliseerimiseks.
  - e) Laev on uusehitis - näiteks kohapeal valminud ujuv vahend mille väljatõstmiseks kasutatakse haruldasi tehnilisi lahendusi.
- 3.4.3 Vastutuse ülemineku tsoonis (kui laev on doki sissepääsu juures ja selle vastuvõtmiseks käib töö või vastupidi kui laev on dokki väljapääsu juures ja selle äraandmiseks käib töö kuni ajani mil üks

osapooltest saavutab laeva üle kontrolli ja teise osapoole osalus ei ole enam efektiivne) on võrdsel määral vastutavad nii laev millelt toimub navigeerimine kui ka dokk millelt toimub laeva kinnitamine või äraandmine.

- 3.4.4 Dokist väljumise puhul lasub laeva kahjustumise risk doki operaatoril ning laev allub dokimeistrile kuni dokiotste äraandmise ja laeva dokiväravast täieliku väljumiseni.

### 3.5 Süvendus ja tuukritööd

- 3.5.1 Piirkond, kus kavatsetakse läbi viia süvendustöid kooskõlastatakse sadamakapteniga. Süvenduslaeva saabumisel peab laeva kapten esitama sadamakaptenile tööjuhendi, navigatsiooniohutuse tagamise juhendi ja süvenduslaeva ankrute paiknemise skeemi.
- 3.5.2 Süvenduslaeval ja neid teenindavad laevad peavad tagama pideva raadioside ULL kanalil 11 dispetšeriga.
- 3.5.3 Veealuste tööde tegemiseks peab töödejuhataja saama loa dispetšerilt, kui sadamakapten ei määra teisiti.
- 3.5.4 Tuukreid vette laskval laeval või autol peab olema pidev ULL raadioside dispetšeriga kanalil 11. ULL raadiosidevahendi puudumisel võib kasutada mobiiltelefoni, mille number tuleb teatavaks teha dispetšerile. Tuukritööde ajal peab tööde teostamise asukohas olema heisatud signaalkoodi lipp „A“ (Alfa).

### 3.6 Nõuded sildunud veesõidukitele

- 3.6.1 Sadamakapteni või dispetšeri korraldused laevade seismise või ümberpaigutuse osas on kohustuslikud kõikidele laevadele.
- 3.6.2 Laeva kapten peab vahiteenistuse korraldama nii, et oleks alati tagatud laeva ohutus ja turvalisus.
- 3.6.3 Laeval peab alati viibima kas kapten või vanemtüürimees ning küllaldane arv meeskonnaliikmeid, et olla valmis laeva ümberhaalamiseks või lahkumiseks sadamast, kui seda peaks nõudma olukord. Dokkimisoperatsioonide ajal peab kapten alati laevas viibima.
- 3.6.4 Vastutus laeva ohutu seismise eest sadamas lasub laeva kaptenil. Laev peab olema kinnitatud nii, et oleks tagatud nii laeva enda kui ka sadama konstruktsioonide ohutus.
- 3.6.5 Välisriigi lipu all sõitvad laevad on kohustatud seisu ajal sadamas heiskama Eesti Vabariigi lipu vastavalt kehtivatele õigusaktidele.
- 3.6.6 Sadama territooriumil kehtib ISPS Code. Sadama pääsلاس peab olema laeva munsterroll. Laeva meeskonnaliikmed peavad esitama pääsلاس isikut tõendava dokumendi.
- 3.6.7 Kai ääres seisvad laevad peavad ankrut hiivama klüüsini.
- 3.6.8 Juhul kui laeval teostatakse remonttöid, mis näevad ette ankrute ja kettide väljatõstmist / tagasitõstmist, peab remonti teostav isik võtma kasutusele kõik abinõud, et ära hoida kai seina, ääretala ja vendrite kahjustamist.
- 3.6.9 Kai ääres seisval laeval on keelatud sõukruvide käitamine ilma dispetšeri või sadamakapteni loata, v.a kõige madalamatel pööretel laeva ettevalmistamisel merele minekuks või ümberpaigutuseks teise kai äärde või dokki. Loata sõukruvide käitamisel tellib sadam laevaomaniku (või kontserni ettevõtte, kes juhhib konkreetse laeva projekti) kulul tuukriülevaatuse võimalike kaikhjustuste väljaselgitamiseks. Laeval on keelatud sadamast lahkuda kuni tuukriülevaatuse tulemuste selgumiseni.
- 3.6.10 Laeva peamasina katsetused on lubatud kaide nr 0 või nr 7 ääres alati ahtriga mere poole võimalikult väikse võimsuse ja kestusega. Laeva peamasina katsetused peavad olema kooskõlastatud sadamakapteni või dispetšeriga. Peamasina katsetuse läbiviimiseks tuleb 24 h enne katsetuste planeeritavat algust esitada taotlus [lisas 2](#) toodud vormil aadressile [sadam.dispetser@blrt.ee](mailto:sadam.dispetser@blrt.ee).
- 3.6.11 Laevade seismine pardati mis tahes kai ääres toimub üksnes sadamakapteni loal.
- 3.6.12 Sildunud laeval peab olema maabumiseks oma ohutu laevatrepp, mille all on kaitsevõrk. Pimedal ajal peab trepp olema valgustatud. Laevatrepi läheduses peab olema päästerõngas.
- 3.6.13 Laeva kinnitusotsad peavad olema kinnitatud ainult selleks ettenähtud pollarite külge. Otstel peavad olema rotivastased kilbid.
- 3.6.14 Laeva kaipoolses pardas asuvad väljalaskeavad ja piigatid peavad olema suletud vältimaks vee või auru sattumist kaile.
- 3.6.15 Sadamas seismise ajal on keelatud:
- lasta vette paate ja parvi ilma dispetšeri või sadamakapteni loata;
  - võtta ilma loata sadama süsteemidest vett ja elektrienergiat;
  - pidada laevas registreerimata ja vaktsineerimata loomi.

- d) ujuda sadama akvatooriumil või laskuda jääle;
- e) heita või pumbata üle parda fekaal- ja õli/naftasaadusi sisaldavat vett;
- f) heita kaile või akvatooriumi prahti, majapidamis- ja tööstuslikke jäätmeid;
- g) katsetada laeva häiresüsteeme (pasunad, kellad jne) ilma dispetšeri või sadamakapteni loata.

3.6.16 Laev on kohustatud hoiatama sadama dispetšerit kui kavatseb läbi viia õppehäire.

### 3.7 Tööde tegemine laeval

- 3.7.1 Laeval teostatavate tööde ohutuse eest vastutab kapten. Kui laev asub remondis peavad laevaremondi operaator (peatöövõtja) ja laeva kapten solidaarselt võtma kasutusele kõik tööde ohutust, tagavad meetmed, sh tuleohutuse abinõud ja allkirjastama sadama tuletõrjeinspektoriga kontroll-lehe.
- 3.7.2 Muudel kui remonditavatel laevadel on remondi- ja tuletööd lubatud ainult dispetšeri loal. Laev on kohustatud kasutusele võtma kõik tööde ohutust tagavad meetmed ja tuletööde puhul allkirjastama sadama tuletõrjeinspektoriga kontroll-lehe.
- 3.7.3 Sadama vendritel ei tohi seista ega kasutada neid tööde tegemiseks. Keelatud on kinnitada kinnitusotsi või mis iganes liine vendrite kinnitusaasade külge.
- 3.7.4 Keskkonda võib juhtida keskkonnale ohutut ballastvett, mis vastab laevade ballastvee ja selle setete kontrolli ning käitlemise 2004. aasta rahvusvahelise konventsiooni lisa reegli D-2 lõike 1 nõuetele. Pumpamise käigus ei tohi pumbatav vesi sattuda sadamakaile.
- 3.7.5 Laeva pesemine kemikaalidega, värvi eemaldamine, laevakere puhastamine, laeva värvimine, remonttööd, millega kaasneb õli ja kütuselekete risk või müra on lubatud üksnes laevadel, mis asuvad remondis. Peatöövõtja ja laeva kapten võtavad kasutusele abinõud, et välistada kemikaalide, värvi-, roostetolmu, värvi, õli ja kütuse jm saasteainete sattumist akvatooriumile ja kaidetele.
- 3.7.6 Laevadel on keelatud omavoliliselt jätta kaile värvikanistreid, õlitünne, õliseid kaltse, olmetehnikat, mööblit, remondijäätmeid ja muud prahti.
- 3.7.7 Laeva pardataguseid töid ei tohi teha dispetšeri eelneva loata, v.a remonditava laeva puhul.
- 3.7.8 Remonditava laeva puhul teostatakse pardatagused tööd peatöövõtja järelevalve all, kes tagab tööde ohutuse.
- 3.7.9 Veealuseid töid ja tuukriülevaatusi tohib teha ainult dispetšeri loal.
- 3.7.10 Keelatud on lõigata vanaraua utili minevat laeva või mis iganes laeva piirini, kus teravad nurgad hakkavad hõõruma vastu vendreid.
- 3.7.11 Juhul kui laeva lõigatakse kai ääres vanaraua utili peab töid teostav operaator võtma kasutusele kõik tuleohutusega seotud abinõud ja allkirjastama tuletõrjeinspektoriga kontroll-lehe, samuti on ta kohustatud tagama abinõud oma projektidel akvatooriumi ja kaide reostuse vältimiseks.
- 3.7.12 Laevad ja operaatorid peavad arvestama, et portaalkraanade töö peatatakse tuule kiirusel üle 12 m/s.
- 3.7.13 Sadama poolt tormihoiatuse saamisel peavad laevad ja operaatorid tarvitusele võtma kõik vajalikud täiendavad meetmed ohutuse tagamiseks. Tormihoiatuse saadab välja dispetšer sadamas tegutsevatele operaatoritele, kes edastavad hoiatuse koheselt oma klientidele.

### 3.8 Laeva ühendamise kaldasüsteemidega

- 3.8.1 Laevale vee andmine ja laeva ühendamine kaldaelektrivõrku toimub dispetšeri loal kui tegemist on kaubalaevadega või ooteseisulaevadega. Remondis olevad laevad peavad loa saama remonti teostavalt operaatorilt.
- 3.8.2 Laeva veega varustamise võimalus on kaidel 4 ja 5 (v.a talvel). Kui on pikendusvoolikud, siis on võimalik varustada vett ka kaidelt 3 ja 6 kasutades kaide 4 ja 5 veevarustuse kraane. Kaidel 9, 10, 11, 12, 13, 14, 15, 16 – aastaringi, kaid 17 kuni 20, kui on olemas pikendusvoolikud ühendamaks kai 16 veevarustuse kraaniga.
- 3.8.3 Kaldaelektrivõrgust elektrienergia andmine laevadele on võimalik kõikidest kaidel asuvatest laevaelektrikilpidest v.a kaidel 0, 1, 2.

## 4 SADAMATEENUSED JA SADAMATASUD

### 4.1 Üldsätted

4.1.1 Laevadele osutatud teenuste eest võtab sadamapidaja vastavad sadamatasud. Sadamapidaja määrab sadamatasud hinnakirjas, mis avaldatakse sadama kodulehel [www.portvenebalti.ee](http://www.portvenebalti.ee). Sadamatasud on tagatud merivõlaga.

### 4.2 Kahju hüvitamine

4.2.1 Laeva reeder peab hüvitama laeva või selle meeskonna poolt sadama konstruktsioonidele, struktuuridele või elementidele tekitatud kahjud, sh puhtmajandusliku kahju.

4.2.2 Laeva reeder hüvitab laeva või selle meeskonna poolt tekitatud reostuse sadamas või akvatooriumis, sh hüvitab reostuse likvideerimise kulud jm tagajärjed.

## 5 OHTLIKE KAUPADE JA NAFTASAADUSTE KÄITLEMINE

### 5.1 Ohtlike kaupade käitlemine

5.1.1 Ohtlike kaupade ja lasti käitlemine sadamas toimub vastavalt kehtivatele õigusaktidele sh kemikaaliseaduse ja selle alusel kehtestatud õigusaktidele, rahvusvahelise ohtlike kaupade mereveo koodeksile (IMDG Code – International Maritime Dangerous Goods Code), IMO Meresõiduohutuse Komitee ringkirja nr.1216 „Soovitused ohtlike ainete ohutuks veoks ja sellega seonduvaks tegevuseks sadamas“ (MSC/Circ.1216 Recommendations on the Safe Transport of Dangerous Cargoes and Related Activities in Port Areas), rahvusvahelise konventsiooni inimeste ohutusest merel (SOLAS) VII peatükile ja rahvusvahelise konventsiooni merereostuse vältimiseks laevadelt (MARPOL 73/78) lisade I kuni III alusel kehtestatud rahvusvaheliste ohtlike lastide mereveo eeskirjade nõuetele jm asjakohastele õigusaktidele.

5.1.2 Ohtliku lasti vedu ja ohtlikust lastist teavitamine toimub vastavalt kohalikele meresõiduohutuse reeglitele.

5.1.3 Nii maismaa kaudu kui meritsi saabuvast ohtlikust kaubast tuleb dispetšerile teatada e-kirjaga vähemalt 24 tundi ette.

5.1.4 Ohtlike kaupade, puistkauba ja segalasti käitlemise õigus sadamas on sadamas tegutseval stividoriteenuse pakkujal.

5.1.5 Kõik sadamasse saadetavad pakitud ohtlikud kaubad peavad olema märgistatud vastavalt IMDG koodeksi nõuetele ja varustatud nõutavate dokumentidega.

5.1.6 Kui ohtlikud kaubad ei ole märgistatud nõuetekohaselt, võib dispetšer keelata ohtlike kaupade käitlemise.

### 5.2 Kütuse ja määrdeainetega varustamine

5.2.1 Laevade punkerdamine nii tsisternautodelt kui ka tankeritelt toimub üksnes dispetšeri eelneval loal.

5.2.2 Laevade varustamisel vedelkütusega peab tarnija esitama kirjaliku teatise, näidates ära kütuse liigi ÜRO (UN) klassifikatsiooni järgi, leekpunkti, hulga, tolli loa, kohtetoimetamise aja ja mooduse (meritsi või maismaad pidi).

5.2.3 Vedelkütus lubatakse sadama territooriumile pärast laeva kapteni kirjalikku kinnitust laeva valmisolekust kütuse vastuvõtuks aadressil [sadam.dispetser@blrt.ee](mailto:sadam.dispetser@blrt.ee) Teatis tuleb esitada [lisas 1](#) toodud vormil.

5.2.4 Remondis olevaid laevu punkerdatakse ainult valgel ajal.

5.2.5 Uut laeva või kütusesüsteemi remondi läbinud laeva võib punkerdada ainult valgel ajal ja laevatehase / laevaehitaja järelevalve all pärast dispetšerilt loa saamist.

5.2.6 Laeva punkerdamisel autodelt peavad punkerduskoha vahetus läheduses olema esmased tulekustutusvahendid ja vahendid võimaliku lokaalse reostuse likvideerimiseks. Kõrvaliste isikute viibimine punkerdustsoonis on keelatud.

5.2.7 Punkerdamist teostav ettevõtjal peab olema asjakohane vastutuse kindlustamise poliis.

5.2.8 Tankerilt punkerdamisel tuleb laevadel heisata signaalkoodi lipp „B“ (BRAVO) ja ööseks sisse lülitada punane signaaltuli. Samuti peavad punkerduskoha vahetus läheduses nii punkerdajal kui punkri saajal olema esmased tulekustutusvahendid ja vahendid võimaliku lokaalse reostuse likvideerimiseks.

5.2.9 Laeva kaptenil lasub kohustus viivitamatult teatada dispetšerit igast avariolukorrast ja merereostusest või ohtlikust olukorrast, millega võib kaasneda keskkonnareostus.

- 5.2.10 Igasugune reostus, mis on tekkinud naftasaaduste käitlemisest või õnnetusest, likvideeritakse reostuse põhjustaja kulul.

## 6 LAEVAHEITMETE JA LASTIJÄÄTMETE VASTUVÕTT

- 6.1 Laevaheitmete ja lastijäätmete vastuvõtt laevadelt toimub vastavalt Eesti õigusaktidele.
- 6.2 Laeva kapten korraldab äraantavate laevaheitmete liigi ja koguse teabe edastamise dispetšerile elektroonilise mereinfosüsteemi (EMDE) kaudu vähemalt 24 tundi enne sadamasse saabumist. Kui merereis kestab alla 24 tunni, siis koheselt kui selgub sihtsadam.
- 6.3 Laeva kapten korraldab toidujäätmete äraandmise deklareerimise Veterinaar ja Toiduametile.
- 6.4 Masinaruumi pilsivett ja õlisegust vett ning prügi (tahked olmejäätmekid) võib ära anda sadamaga lepingulises suhetes olevatele ohtlike jäätmekid käitlusliitsensid omavatele ettevõtetekid.
- 6.5 Sadamas ei saa ära anda laevade ballastvett.
- 6.6 Saasteainete, heitvee, reovee jms parda taha heitmine või pumpamine on keelatud.

## 7 TULEOHUTUSNÕUDED SADAMAS JA PÄÄSTETÖÖDE KORRALDAMINE

- 7.1 Tuleohutuse tagamine sadama territooriumil ning seal asuvatel objektidel on sätestatud Eesti õigusaktides.
- 7.2 Sadamas seisvatel laevadel asuvad tuletõrje ja päästevahendid peavad olema täielikus valmisolekus nende võimalikuks kasutuseks.
- 7.3 Remondis olevatele laevadele paigaldatakse vajadusel ajutine kaldasüsteemiga ühendatud tuletõrjemagistraal.
- 7.4 Tuleohtlikud tööd laeval tuleb kooskõlastada tuletõrjeinspektoriga. Tel: +372 504 6815; +372 504 6501
- 7.5 Tulekahju puhkemise korral sadamas või sadamas seisval laeval tuleb viivitamatult teatada sadama turvateenistusele telefonil +372 610 2448 ja sadama dispetšerile. Sadama turvateenistus võtab koheselt ühendust kohaliku päästemeetiga ja juhendab päästjad nende saabumisel tulekahju toimumiskohta. Sadamas seisvad laevad peavad valmis seadma tuletõrje ja päästevahendid, võimalusel ka peamasina, et osutada abi tulekahju kustutamisel. Kõrvalasuvatel laevadel kuulutatakse välja üldhäire.
- 7.6 Tulekahju likvideerimist laeval juhib laeva kapten või teda asendav isik.
- 7.7 Kõikidele sadama hoonetekid, rajatistekid ja sadamas seisvatele laevadele peab olema tagatud vaba juurdepääs tuletõrje transpordile. Teede ja läbikäikude läbikaevamine või sulgemine on lubatud ainult juhul, kui on tagatud läbipääs mujalt.
- 7.8 Iga sadamas tegutsev operaatorfirma peab tagama, et nende kasutuses olevate territooriumide, hoonete, objektide ja/või töös olevatel projektidel oleks tagatud igakülgne tuleohutusnõuete täitmine.
- 7.9 Tuletõrje ja päästevahendid peavad olema töökorras, nähtaval kohal ning nendekid peab olema tagatud vaba juurdepääs. Päästevahendite mitteotstarbeline kasutamine on keelatud.
- 7.10 Päästepostid sadamas on paigutatud sadamakraanadele (kaid 9-15 / 4-5), kaidetekid (kaid 0-2 / 6-8 / 16 – 20). Kaide nurkadesse ja seintekid on ehitatud redelid.
- 7.11 Ohutusnõueteid järgides on keelatud liikuda sadama kaidel väljaspool kaitsepiirideid.
- 7.12 Inimese kukkumisel vette sadama territooriumil peab esimesena märganu:
- heitma kannatanu lähedale päästerõnga (päästepostist või laevast, olenevalt sellest, mis on lähemal), sidudes liini otsa kaldale või laevale.
  - hoidma sidet kannatanuga ja juhutama ta päästerõngani.
  - kuulutama häire „Inimene üle parda“ ja kutsuma abi otse sadama dispetšeri kaudu, Tel: +372 53 419 708
  - lähedal seisvad laevad ja sadamas valves olev puksiirlaev või sadama kaater osutavad vettekukkunule abi kõigi nende käsutuses olevate vahenditega;
  - vajadusel kutsutakse appi päästeteenistus ja kiirabi, Tel 112

## 8 MEDITSIIINIABI JA ERITEENISTUSTE VÄLJAKUTSUMISE KORD

- 8.1 Eriteenistused (politsei, kiirabi, päästjad, tuletõrjujad) kutsutakse välja sadama valveteenistuse kaudu. Tel: +372 610 2448. Valveteenistus juhatab saabunud abi sündmuskohale.
- 8.2 Meditsiiniabi osutavad kohalikud tervishoiuasutused. Kannatanu transportimist tervishoiuasutustesse teostatakse kiirabi väljakutsel.

Lisa 1.

**Notice of Readiness for Bunkering Operations**

**Date:** [Insert Date]

**Vessel Name:** [Insert Vessel Name]

**IMO Number:** [Insert IMO Number]

**Berth No:** [Insert Port Name]

**Bunkering Date and Time:** [Insert Date and Time]

We hereby give notice that the above-mentioned vessel is ready for bunkering operations.

The vessel has completed all necessary preparations and all personnel involved in the bunkering operations are instructed to adhere to safety protocols and ensure proper measures are in place to prevent accidental spills.

**Details:**

- **Bunker Supplier:** [Insert Supplier Name]
- **Fuel Type:** [Insert Fuel Type]
- **Quantity:** [Insert Quantity]

**Sincerely,**

Master: [Name]

Signature:

## Request for main engine test

<b>1. Vessel Details</b>	
<b>Vessel Name:</b> Click or tap here to enter text.	<b>Berth No:</b> Click or tap here to enter text.
<b>Propeller diameter:</b> Click or tap here to enter text.	<b>Propeller:</b> right hand <input type="checkbox"/> / left hand <input type="checkbox"/>
<b>2. Test Parameters</b>	
<b>Purpose of Main Engine Test:</b> Click or tap here to enter text.	
<b>Date:</b> Click or tap here to enter text.	<b>Start time:</b> Click or tap here to enter text.
<b>Test schedule (program):</b> Click or tap here to enter text.	
<b>Idle RPM:</b> Click or tap here to enter text.	<b>Maximum Test RPM:</b> Click or tap here to enter text.
<b>3. Safety Requirements (Mandatory)</b>	
<b>Pitch Control</b>	<b>Mooring &amp; Shipboard Safety</b>
Pitch set to 0% (Neutral) before test <input type="checkbox"/>	Mooring lines secure and monitored <input type="checkbox"/>
Pitch locked at 0% (Bridge & ER) <input type="checkbox"/>	No personnel near propeller area <input type="checkbox"/>
Emergency stop operational (tested) <input type="checkbox"/>	Radio watch on VHF Ch 11 <input type="checkbox"/>
<b>4. Responsible Personnel</b>	
<b>Master:</b> Click or tap here to enter text.	
<b>E-mail:</b> Click or tap here to enter text.	
<b>Mob. Phone:</b> Click or tap here to enter text.	
(Name/Signature/Date):	
<b>5. Port Vene-Balti Approval</b>	
Remarks / Additional Instructions (if any):  Click or tap here to enter text.    (Name/Signature/Date)	Floating fender required (berths 9-16): YES <input type="checkbox"/> / NO <input type="checkbox"/>  